



**RHIZA**  
NEDERLAND

# Jaarverslag 2022

## Inhoud

1. Introductie van de Voorzitter .....	3
2. Stichting Rhiza .....	5
2.1. Achtergrond en historie .....	5
2.2. Visie.....	6
2.3. Missie.....	6
2.4. De Rhiza Cycle als werkwijze.....	7
2.5. Team.....	9
2.6. 2022 Stichting Rhiza Nederland.....	10
2.7. Doelstellingen 2023 Stichting Rhiza Nederland.....	11
2.8. Contactgegevens Stichting Rhiza Nederland.....	11
3. Rhiza Babuyile (Zuid-Afrika) .....	12
3.1. Projecten .....	17
3.2. Doelstellingen 2023 Rhiza Babuyile .....	18
4. Omgevingsanalyse Rhiza.....	18
6. Sponsors .....	22
7. Slotwoord.....	26

## 1. Introductie van de Voorzitter

Stichting Rhiza gaat haar 13<sup>e</sup> jaar in. In de afgelopen periode heeft de stichting de nodige ontwikkelingen doorgemaakt. We kijken terug op een succesvolle periode waarbij we naast onze groei ook een professionalisering slag hebben gemaakt en toch zijn we dicht bij onze waarden gebleven. Dezelfde waarden van transparantie, minimale overhead kosten en maximale impact.

Voor ons staat het CBF-keurmerk voor een transparantie en kwaliteit en dat vinden wij ontzettend belangrijk. De inkomsten en uitgaven van onze stichting staan gepubliceerd op onze website.

De groei die wij als stichting hebben kunnen maken, hebben wij te danken aan onze sterke en betrokken partners. We willen hen en ook de vrijwilligers die bij Rhiza betrokken zijn enorm bedanken voor hun inzet en wederkerigheid.

In 2022 hebben we de fundering kunnen leggen voor een aantal prachtige projecten in Zuid-Afrika. Zo is een kaal stuk land in Diepsloot, Zuid-Afrika nu veranderd in een boerderij waar niet alleen gezonde groenten worden verbouwd maar ook 1.000 vrouwen worden getraind over de periode van vijf jaar. Op het moment van schrijven is het eerste jaar succesvol afgerond met de eerste tweehonderd vrouwen die de training hebben doorlopen. Naast dit project is ook de bouw van de grote kliniek in Diepsloot een project waar wij als stichting enorm trots op zijn. De capaciteit van deze kliniek zal in de komende jaren toenemen naar ongeveer 50.000 patiënten op jaarbasis. Patiënten die zonder deze kliniek geen toegang zouden hebben tot kwalitatieve gezondheidszorg.

Naast deze projecten zijn er nog tal van andere projecten waar wij trots op zijn en deze vindt u verderop in het jaarverslag 2022.

In 2023 willen wij voortborduren op de huidige successen en de langlopende projecten continueren. Alle projecten in 2023 zullen binnen onze pijlers liggen; gezondheidszorg, onderwijs, beroepsgerichte trainingen, ondernemerschap en, sinds afgelopen jaar, landbouw.

Zelfredzaamheid, minimale overheadkosten, transparantie en lokale betrokkenheid zijn kernwaarden die na 13 jaar nog steeds dicht bij ons staan. Ook in het nieuwe jaar zal dit onveranderd blijven en zullen wij er zorg voor dragen dat deze kernwaarden worden gehandhaafd.

We kijken daarom erg uit naar het nieuwe jaar en willen samen met de bestaande en ook nieuwe partners verder groeien om zo de impact die wij maken op te schalen naar andere gebieden in Zuid-Afrika.

Frank van den Hoven

*Voorzitter Stichting Rhiza*

## 2. Stichting Rhiza

### 2.1. Achtergrond en historie

Op 11 mei 2010 heeft Alef Meulenberg de Stichting Rhiza opgericht met als doel scholen te starten in ontwikkelingsgebieden. Het eerste project van Stichting Rhiza was een basisschool en een gezondheidskliniek ten behoeve van malariabestrijding in de riviergemeenschap Ressaca in de Amazone Jungle van Brazilië. De bouw van dit project is in 2011 begonnen. Zowel de school als de kliniek zijn in 2014 overgenomen door de lokale overheid en is sindsdien voldoende zelfredzaam waardoor we niet meer actief zijn in Brazilië.

Momenteel voert Stichting Rhiza alleen nog in Zuid-Afrika projecten uit en is de doelstelling van de stichting “Ieder Kind naar School” uitgegroeid naar “Building Strong Communities”. Op basis van de opgedane kennis en ervaring, hebben we geleerd dat onderwijs op zichzelf, ondanks dat het vele problemen op termijn kan oplossen, niet de oplossing is voor de sociale problemen in Afrika. Kinderen die ziek zijn kunnen niet optimaal van onderwijs profiteren met als gevolg dat ze later niet naar het voortgezet onderwijs of de universiteit kunnen. Datzelfde geldt voor kinderen waarvan de ouders geen stabiel inkomen hebben. Dit is de reden dat de Stichting Rhiza in 2014 naast onderwijs ook projecten is gestart in gezondheidszorg, beroepsgerichte opleiding en training voor ondernemerschap.

Door onze programma's op het gebied van gezondheidszorg, onderwijs, beroepsgerichte trainingen en ondernemerschap in een leefgemeenschap te implementeren, spelen we in op de behoeften van de leefgemeenschappen en zorgen wij er ook voor dat een project na 18 maanden zelfredzaam is.

Door de lokale bevolking, lokale bedrijven en de overheid nauw te betrekken bij onze projecten, ontwikkelen wij op een holistische wijze *samen* leefgemeenschappen zonder het unieke karakter van individuele leefgemeenschappen uit het oog te verliezen; dé kracht van onze aanpak!

In Zuid-Afrika hebben we een aparte entiteit met een lokaal bestuur. Het lokale bestuur heeft direct contact met de leefgemeenschap en draagt het project vanuit de vraag van de leefgemeenschap. Het lokale bestuur werkt samen met het bestuur van Stichting Rhiza Nederland om de projecten zo effectief mogelijk te implementeren en te monitoren.

## 2.2 Visie

### **Het uitbannen van extreme Armoede!**

Extreme armoede zien wij als een onrecht. In Afrika worden mensen nog dagelijks geconfronteerd met armoede en de sociaaleconomische gevolgen van armoede. In onze projectgebieden ligt het gemiddelde inkomen vaak onder de armoedegrens van, - € 2,- per dag. Armoede heeft directe gevolgen op sociaaleconomische zaken als gezondheidszorg, kwaliteit van onderwijs, maar ook op drugs- en alcoholgebruik, tienerzwangerschappen en criminaliteit. Wij streven naar een wereld waarin extreme armoede tot het verleden behoort.

## 2.3 Missie

### **Building strong communities!**

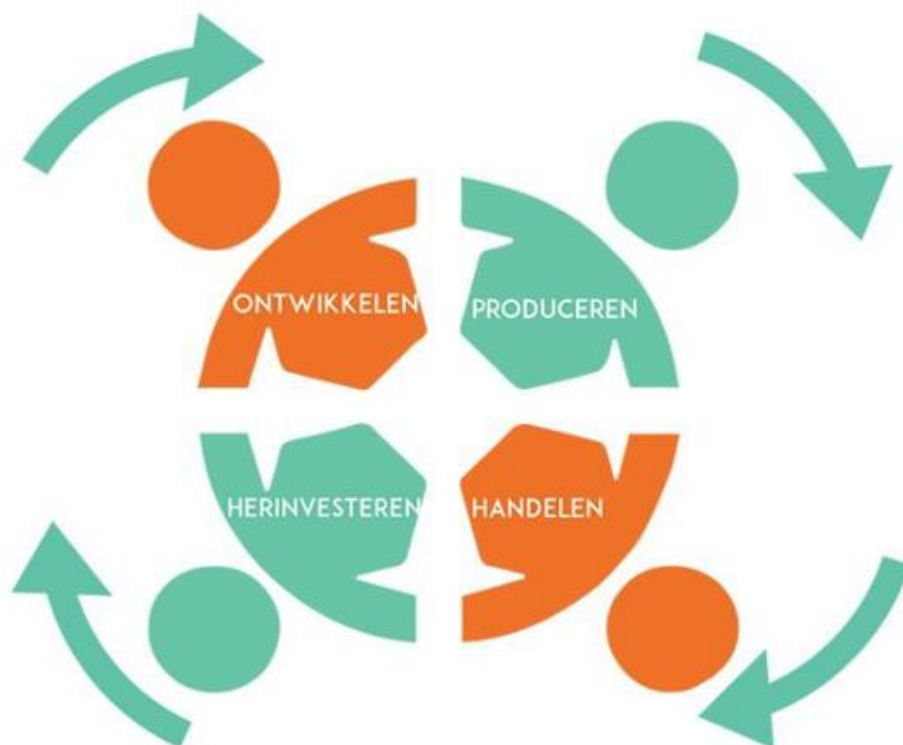
Iedereen verdient een eerlijke kans op een zelfredzaam en solide bestaan. De door Stichting Rhiza geïnitieerde projecten zijn gericht op de primaire behoeften van de mens, zoals onderwijs en gezondheidszorg, om een zelfredzaam en solide bestaan te kunnen waarborgen. Ook worden er projecten gestart die ervoor moeten zorgen dat de lokale bevolking een eigen inkomen kan genereren. Op deze manier bouwen wij, met de lokale bevolking, aan sterke leefgemeenschappen in Afrika.

Op lange termijn kunnen deze gemeenschappen er vervolgens zelf voor zorgen dat in alle basisbehoeften voorzien kan worden en ieder kind goed onderwijs krijgt. Iedereen heeft dan toegang tot gezondheidszorg en hierdoor verdwijnen armoede en de nadelige gevolgen hiervan.

## 2.4 De Rhiza Cycle als werkwijze

Armoede en de sociale gevolgen van armoede zijn in Afrika helaas nog aan de orde van de dag. In samenwerking met de lokale bevolking, bedrijven en overheid brengen wij daar verandering in. Samen bouwen we sterke, duurzame en vooral zelfredzame gemeenschappen. Dit doen we aan de hand van de Rhiza Cycle. De kracht van de Rhiza Cycle zit in het draagvlak voor het project bij de lokale bevolking. Dit zorgt ervoor dat de lokale bevolking op termijn de projecten over kan nemen en daarom zelf voort kan zetten.

We werken in gebieden waar de gemeenschap zelf de behoefte heeft uitgesproken voor hulp, waardoor onze projecten vraag gestuurd zijn, waardoor het draagvlak breed is en de kans op succes maximaal is.





In de beginfase richten wij ons op de ontwikkeling van de leefgemeenschap. Dit doen we door projecten op het gebied van gezondheidszorg, onderwijs en skills development te implementeren. Door samen met de lokale bevolking projecten te starten die inspelen op de behoeften binnen de leefgemeenschap, creëren we de randvoorwaarden om op langere termijn deze leefgemeenschap zelfredzaam te maken. Zo zijn er bijvoorbeeld enkele scholen in Diepsloot aan ons verbonden. We investeren in de kwaliteit van onderwijs. Omdat de overheid kwaliteitseisen stelt aan scholen om in aanmerking te komen voor subsidie, werken we tegelijkertijd richting het in aanmerking komen hiervan.



Na de periode van ontwikkelen beginnen we met de productie van goederen en diensten. Dit kan op het gebied van onderwijs maar ook ondernemerschap. Elk project vereist een unieke aanpak. Een goed voorbeeld is dat de door ons zelf opgeleide jonge vrouwen die onder andere kerstsokken produceren voor Woolworths, één van de grootste supermarktketens in Zuid-Afrika. Ook hier is de samenwerking met de lokale bevolking, bedrijven en overheid het uitgangspunt en de kracht van onze aanpak. Hiermee leggen we de basis voor de zelfredzaamheid.



Wanneer de productie of dienstverlening geoptimaliseerd is, bereikt de doelgroep zelfredzaamheid. Ook hier is maatwerk vereist. Een school kan hier bijvoorbeeld in aanmerking komen voor overheidssubsidie, terwijl een ondernemer winst begint te maken.



In de laatste fase is het project in staat om, mede door het verhoogde inkomen, zelfvoorzienend te zijn. Op deze manier kan het project zonder externe steun continueren en kunnen fondsen worden gebruikt voor nieuwe projecten om zo een maximale impact te bereiken.



## 2.5 Team

### **Stichting Rhiza bestaat internationaal uit 2 verschillende organisaties:**

Stichting Rhiza Nederland: geleid door het bestuur. De voorzitter van Stichting Rhiza is Frank van den Hoven. Het overige bestuurslid is Robbert Popken (penningmeester/secretaris). Dit bestuur wordt ondersteund door Joost Meulenberg (coördinator), Bob Domhof (vrijwilligers coördinator) en Alkje Kenter (financieel controller).

### **Rhiza Babuyile in Zuid-Afrika:**

Rhiza Babuyile wordt geleid door een bestuur en executive leden. De executive leden zijn: Rashuping Morake, Masego Lebotse en Alef Meulenberg (oprichter en voorzitter). Het team in Zuid-Afrika is in korte tijd gegroeid naar een enthousiast en divers team van 82 personeelsleden.



Een Community Health Worker (CHW) die de communities rondom een van onze klinieken in gaat om seksuele voorlichting te bieden en om medicijnen, voorbehoedsmiddelen en andere medische hulp te bieden direct in de gemeenschappen.

## 2.6. Wat Rhiza in 2022 bereikt heeft

In 2022 hebben wij de volgende doelen bereikt:

- Aan het begin van 2022 hebben wij het laatste onderdeel van het COVID-19 project geïmplementeerd en afgerond. Aan het begin van de pandemie hebben wij ons gericht op het verlenen van noodhulp en in de laatste fase hebben wij bijgedragen aan het vaccineren van de bevolking.
- In Diepsloot hebben wij meerdere ECD's (kleuterscholen) gerenoveerd waardoor de scholen zelfredzaam verder kunnen.
- De ECD-trainingen voor kleuterschool docenten en schoolhoofden zijn nog steeds erg populair. In Diepsloot en Tembisa bieden wij trainingen aan op niveau 3, 4 en 5 waarbij meer dan 90% is geslaagd.
- In de eerste helft van 2022 is de grote kliniek in Diepsloot geopend en deze is operationeel. De kliniek heeft als doel om in totaal 50.000 mensen toegang te geven tot kwalitatieve zorg.
- We hebben IT-trainingen op niveau 3, 4 en 5 in zowel Diepsloot als in Orange Farm geïmplementeerd.
- In Kaapstad is het IT-project gestart waarbij 20 jongeren worden getraind in het IT-onderdeel Search Engine Optimization (SEO).
- In Diepsloot zijn alle onderdelen van de boerderij succesvol geïmplementeerd. Ook zijn in lijn met de doelstellingen, de eerste 200 vrouwen getraind op het gebied van agriprenership (landbouw).
- Het Fashion & Design project in Diepsloot is gestart.
- Het vergroten van zichtbaarheid via een vrijwillige professional op het gebied van Marketing en Communicatie.

## 2.7 Doelstellingen 2023 Stichting Rhiza

Voor 2023 hebben wij de volgende doelen gesteld:

1. Het verder begeleiden van de implementatie van het Agriprenurship project in Diepsloot.
2. Het begeleiden van de implementatie van het landbouwproject in Orange Farm.
3. Het begeleiden van de projecten op het gebied van ICT. Deze zullen in 2023 worden afgerond.
4. Het opschalen van het aantal studenten dat een SEO-opleiding kan volgen en een baan in deze branche kan bemachtigen.
5. Het monitoren van de voortgang van de nieuwe kliniek in Diepsloot.
6. Het begeleiden van de implementatie van het Robotics project in Johannesburg.
7. Het werven van fondsen voor nieuwe projecten die aansluiten bij onze pijlers.
8. Het creëren van nieuwe partnerships.

## 2.8 Contactgegevens Stichting Rhiza Nederland

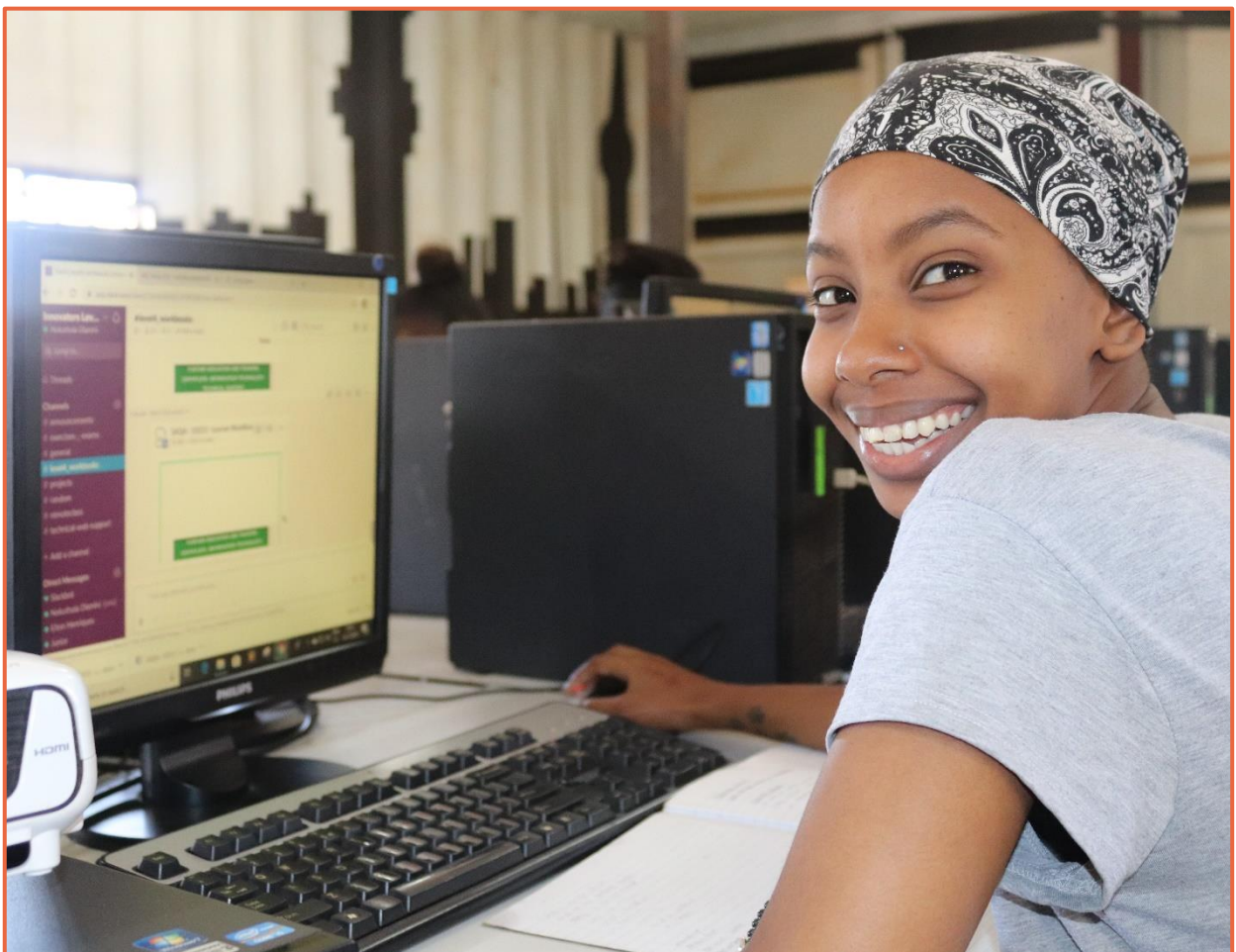
Contactgegevens Stichting Rhiza Nederland

Adres: Mazustraaf 57, 1363 CE Almere  
Coördinator: Robbert Popken: Tel: +31 651435117  
Email: [r.popken@rhiza.nl](mailto:r.popken@rhiza.nl)  
IBAN NL58RABO0125167229  
RISN 822445232

### 3. Rhiza Babuyile (Zuid-Afrika)

Stichting Rhiza implementeert de Rhiza Cycle momenteel onder andere in de sloppenwijken Diepsloot, Orange Farm en Tembisa nabij Johannesburg. In 2013 is ons project “Sustainable Diepsloot” en “Sustainable Orange Farm” in Johannesburg van start gegaan. Daarna is in 2017 ons project “Sustainable Tembisa” in Johannesburg van start gegaan is.

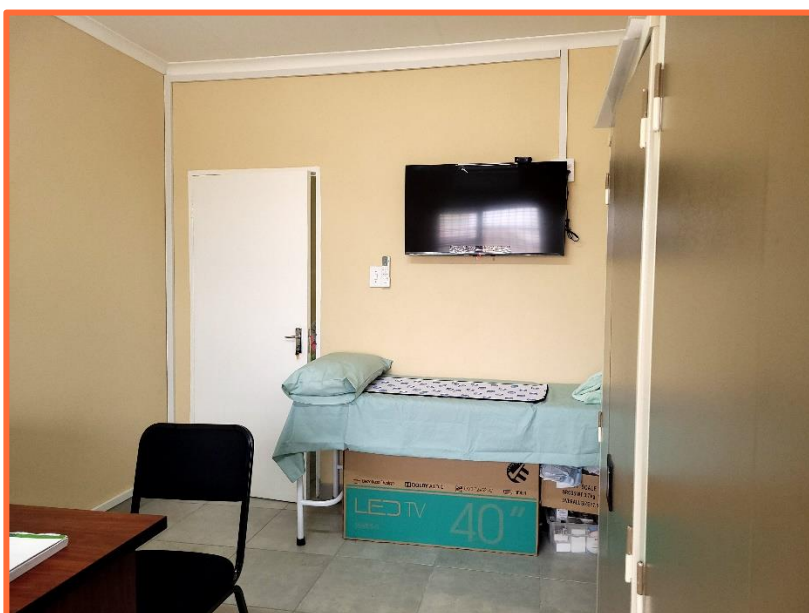
Deze projectvorm bleek erg succesvol en zijn we daarom implementeren we deze na Diepsloot en Orange Farm in Tembisa. Daarnaast zijn we in Nederland aan het werven voor de sloppenwijken in Kaapstad. De rest van dit hoofdstuk geeft u meer informatie over de programma's die in Diepsloot en daarna ook in Tembisa zijn gestart op het gebied van gezondheidszorg, educatie en ondernemerschap.



## Gezondheidszorg

In 2022 hebben wij een grote nieuwe kliniek in Diepsloot gebouwd. Deze kliniek heeft als doel om de bestaande mobiele kliniek te vervangen (en op een andere lokatie in te zetten) en de capaciteit te vergroten tot 50.000 patiënten op jaarbasis. De Mobiele Medische Kliniek (MMK) is een kleine verbouwde vrachtwagen, die dagelijks beschikbaar is in Diepsloot om medische- en tandheelkundige zorg te bieden aan de lokale bevolking. Jaarlijks worden ongeveer 25.000 patiënten geholpen. Deze zorg is met name gericht op (jonge) vrouwen, jongeren en kinderen. Er worden basis medische handelingen uitgevoerd, zoals het maken van uitstrijkjes en het vaccineren van kinderen. Daarnaast wordt er veel aandacht besteed aan voorlichting (denk aan seksuele voorlichting maar ook aan informatievoorziening ten behoeve van baby- en kinderverzorging), family-planning en begeleiding en/of doorverwijzing van zwangere vrouwen of patiënten met baarmoederhalskanker, tbc en hiv/aids.

### De nieuwe kliniek in Diepsloot:



Rhiza begeleidt vijf kleuterscholen in Diepsloot en bereikt daarmee jaarlijks 500 kinderen in totaal. De begeleiding van deze kleuterscholen bestaat uit het bouwen en/of verbouwen van lokalen, het trainen van docenten en het verbeteren van de kwaliteit van het onderwijs door middel van de implementatie van lesmethodes en de training hierover.



## Beroepsgerichte Trainingen

Binnen het programma “*Project Hope*” worden beroepsgerichte trainingen aangeboden aan werkloze jongeren/jong volwassenen tussen de 18-35 jaar oud. Jaarlijks worden ongeveer vijfhonderd jongeren getraind op het gebied van ICT, fashion en design en ondernemerschap. Het doel van deze trainingen is om jongeren een verhoogde kans te geven op de arbeidsmarkt. Alle trainingen zijn geaccrediteerd.

### Educatieve programma's in beeld:



## Ondernemerschap

Om ondernemerschap te stimuleren in Diepsloot zijn we, in samenwerking met Orange Corners, de “JOZI Business Hub” gestart. Binnen deze hub krijgen startende ondernemers, of jongeren met een wens een eigen onderneming te starten, trainingen en een werkplek aangeboden. De jongeren kunnen gebruik maken van business support en coaching en kunnen aanspraak maken op microfinanciering. Daarnaast hebben ze – tegen betaling van een kleine maandelijkse vergoeding – toegang tot computers, internet, telefonie en kantoorruimte. De kracht van de hub zit voor deze startende ondernemers ook in het kunnen uitwisselen van ideeën, het delen van successen en het gebruik maken van elkaars expertise, netwerk en services, waardoor een win-win situatie wordt gecreëerd. Jaarlijks worden honderd ondernemers ondersteund bij het verkrijgen van een (verhoogd) inkomen. Indirect profiteren op jaarbasis ongeveer duizend mensen van een verbeterde levensstandaard als gevolg van dit programma en de nieuwe banen die dit programma creëert.

### Ondernemerschap in beeld:





## 3.1 Projecten

Hieronder volgt een lijst met projecten die ook in 2023 verder gaan, samen met de nog op te starten projecten.

### Johannesburg: Diepsloot

- Onderwijs: ECD-training in Diepsloot, Tembisa en Alexandra
- Gezondheidszorg: fase 2 van de nieuwe kliniek, het werven en begeleiden van de implementatie van telemedicine
- Beroepsgerichte trainingen: Fashion & Design, ICT

### Johannesburg: Orange Farm

- Landbouw: Agripreneurship programma
- Beroepsgerichte training: ICT

### Johannesburg: Tembisa

- Onderwijs: meerdere kleuterscholen
- Gezondheidszorg: Mobiele Medische Kliniek
- Beroepsgerichte training: ICT
- Ondernemerschap: Business HUB

### Kaapstad: Philippi en Mfuleni

- Onderwijs: meerdere kleuterscholen
- Gezondheidszorg: Medische Kliniek

### Township Fleva Zuid Afrika

- Werk/leer stage programma bij diverse Zuid-Afrikaanse bedrijven als gevolg van een beroepsgerichte training.

### Overige gebieden Zuid-Afrika

- Het implementeren van vijf nieuwe klinieken.

## 3.2 Doelstellingen 2023 Rhiza Babuyile

Het algehele doel van Rhiza Babuyile is om in 2023 minimaal 100.000 mensen te helpen binnen gezondheidszorg, onderwijs, landbouw, ondernemen en beroepsgerichte trainingen. Subdoelen daarvan zijn de start van onze exit strategy van een deel van de huidige projecten in Diepsloot, een voorbeeld hiervan is strategie de begeleiding van de kleuterscholen naar zelfstandige, door de overheid goedgekeurde scholen met overheidssubsidie

## 4. Omgevingsanalyse Rhiza

### Wet- en regelgeving

#### *Zuid-Afrika*

Tijdens de apartheid werd de bevolking van Zuid-Afrikaanse afkomst buitengesloten van hoge posities in het bedrijfsleven. Dit had een negatieve economische ontwikkeling voor de bevolking van Zuid-Afrikaanse afkomst tot gevolg. Nog steeds leeft het overgrote deel van de bevolking van Zuid-Afrikaanse afkomst in armoede.

Een van de belangrijkste aspecten waar Rhiza mee te maken heeft in Zuid-Afrika betreft de Broad Based Black Economic Empowerment act (Ook wel BEE genaamd). Na de afschaffing van de apartheid is deze wet van kracht gegaan. Bedrijven met een omzet boven de, omgerekend, ongeveer € 500.000 moeten zich aan deze wet houden. Non-compliance betekent over het algemeen dat de status van het bedrijf verlaagt waardoor het aantrekken van nieuwe klanten lastiger wordt en de kans op vertrek van huidige klanten hoger wordt.

In het kort houdt de wet in dat bedrijven een scorecard krijgen. Punten kunnen ze bijvoorbeeld scoren door mensen met een achtergestelde achtergrond (door apartheid) aan te nemen in hoge posities waarbij ze zeggenschap hebben over de bedrijfsvoering en door te investeren in de ontwikkeling van de gemeenschappen van Zuid-Afrikaanse afkomst (sloppenwijk) en te investeren in de opleidingen van medewerkers van Zuid-Afrikaanse afkomst of door producten en diensten af te nemen van bedrijven die worden gerund door mensen die nadeel hebben ondervonden van de apartheid. Een onderneming komt pas in aanmerking voor compliance wanneer zij voldoende punten hebben gescoord.

## Economisch klimaat

### *Zuid-Afrika*

De huidige economie bestaat voor 60% uit diensten, 35% uit industrie en 5% uit landbouw<sup>1</sup>. Hoewel Zuid-Afrika de grootste economie van heel Afrika heeft, is het ook het land met de grootste economische ongelijkheid ter wereld<sup>2</sup>. 55.5% van de bevolking leeft onder de armoedegrens<sup>1</sup>.

De landelijke werkloosheidscijfers liggen rond de 29.95%<sup>3</sup>, voor de jeugd (15-24 jaar) geldt dat het werkloosheidscijfer 64% is.

Sinds de vorige president (Jacob Zuma) is afgetreden op 14 februari 2018 heeft men in Zuid-Afrika weer voorzichtig vertrouwen in de economie. Het gevolg van deze machtswisseling heeft als bijkomstig effect dat ook buitenlandse investeerders weer voorzichtig vertrouwen krijgen.

Zuid-Afrika kampt met hoge werkloosheidscijfers en volgens economen kan dit alleen omlaag door het opzetten van nieuwe ondernemingen. Echter heerst er in de sloppenwijken geen ondernemersmentaliteit. Men kiest eerder voor een vast salaris en zekerheid.

Rhiza speelt hierop in door business hubs te bouwen in de sloppenwijken waar (potentiële) ondernemers worden geholpen met het opstarten of verder ontwikkelen van hun eigen onderneming.

Voordat we in Zuid-Afrika nieuwe projecten starten wordt er (zelfstandig of uitbesteed aan een derde partij) een haalbaarheidsonderzoek (feasibility study) gedaan. Dit onderzoek houdt in dat er data worden verzameld en observaties worden gedaan. Mogelijkheden en risico's worden hierbij in kaart gebracht.

---

<sup>1</sup> World Development Indicators database

<sup>2</sup> World Bank Gini index (World Bank Estimate)

<sup>3</sup> <https://www.statista.com/statistics/1286939/unemployment-rate-in-africa-by-country/>

## Politieke ontwikkelingen

### *Zuid-Afrika*

Tussen 1948 en 1990 was apartheid het officiële systeem dat in Zuid-Afrika werd gehanteerd. In alle facetten van de samenleving werden rassen gescheiden. Daar kwam in 1994 een eind aan met de benoeming van Nelson Mandela als president van Zuid-Afrika.

De corruptieschandalen in de afgelopen jaren binnen het ANC, hebben een negatieve invloed op de economie waardoor buitenlandse bedrijven voorzichtig zijn geworden met investeringen in het land. Door de aftreding van Jacob Zuma is er wel weer vertrouwen in het herstel van de economie. Sinds februari 2018 is Cyril Ramaphosa de president van Zuid-Afrika. De hoop is dat hij meer politieke stabiliteit brengt dan zijn voorganger.

Zo lang het ANC aan de macht is zullen ook de huidige wet- en regelgeving van kracht blijven.

## Demografische ontwikkelingen

### *Zuid-Afrika*

Zuid-Afrika heeft ongeveer 60 miljoen inwoners. Het is een schatting aangezien Zuid-Afrika veel ongeregistreerde immigranten kent die op zoek zijn naar een beter bestaan.

Zuid-Afrika kent 11 officiële talen waarbij Engels de algemene voertaal is en Isizulu en Xhosa de meest inheems gesproken talen. Het analfabetisme wordt geschat op 6%.

80% van de bevolking is christelijk en vormt daarmee de grote meerderheid. Daarnaast is 1,5% islamitisch en 1,3% hindoe. Naast de bekende religies combineert een groot gedeelte van de niet-blanke bevolking hun religie met natuurgoden of inheemse religies.

Naast de aidsepidemie wordt Zuid-Afrika geteisterd door criminaliteit. Zuid-Afrika heeft in het laatste decennium ook op nummer 1 gestaan wanneer het ging om moordcijfers. Johannesburg werd de moordhoofdstad van de wereld genoemd.

Daarnaast is seksueel geweld is ook een groot probleem, 1 op de 3 mannen heeft wel eens een vrouw verkracht. Dit heeft tot gevolg dat een deel van de mensen wegtrekken uit Zuid-Afrika die daartoe de financiële middelen hebben.

Rhiza Babuyile bestaat naast Alef Meulenberg volledig uit mensen van Afrikaanse

afkomst waarvan de meesten lokaal zijn. Dit zorgt er niet alleen voor dat we in Zuid-Afrika optimaal kunnen inspelen op de lokale context maar dit zorgt ook voor lokale draagkracht in de gemeenschappen waarin we werkzaam zijn.

## Infrastructurele ontwikkelingen

### *Zuid-Afrika*

De infrastructuur is in de stedelijke gebieden goed ontwikkeld. Hoewel 1/3 van het totale wegennet onverhard is zijn ook deze wegen goed te berijden. Daarnaast kent Zuid-Afrika nog vele gebieden, zoals de Oostkaap, die slecht bereikbaar zijn. De gebieden die slecht bereikbaar zijn kennen veel armoede en ook de toegang tot gezondheidszorg is beperkt. Vervoer met de trein en het vliegtuig is in orde.

Rhiza is werkzaam in de sloppenwijken van Zuid-Afrika en enkele rurale gebieden.

Rhiza werkt vanwege de duurzaamheidsstrategie niet in de meest afgelegen gebieden die we nauwelijks kunnen bereiken. Dit zou namelijk niet alleen problemen geven bij het bouwen en aanleveren van materiaal maar dit vermoedelijk ook het monitoren van de projecten waardoor het lastig is de voortgang in de gaten te houden.

## Conclusie

Stichting Rhiza heeft de afgelopen jaren veel kennis opgedaan van de gemeenschappen waarin we werkzaam zijn. Dit komt mede door onze holistische aanpak en doordat we in meerdere lagen van de bevolking contacten hebben en deze ook onderhouden.

Maar wellicht de belangrijkste factor voor het begrijpen van de 'omgeving' is dat Rhiza in haar projectgebieden voor meer dan 99% bestaat uit lokale mensen. Lokale mensen dragen een berg van ervaring mee over de lokale context maar zij beschikken ook over de nodige en essentiële contacten. Dit zorgt weer voor lokale draagkracht waardoor projecten een grotere kans van slagen hebben.

## Jaarrekening 2022 en staat van baten en lasten 2022

Balans per 31 december	2022	2021
<b>ACTIVA</b>		
<b>VASTE ACTIVA</b>		
1. MATERIËLE VASTE ACTIVA		
Overige vaste bedrijfsmiddelen	€ -	€ -
Inventaris	€ -	€ -
Automatiseringsapparatuur	€ -	€ -
	<u>€ -</u>	<u>€ -</u>
	€ -	€ -
<b>VLOTTENDE ACTIVA</b>		
2. VORDERINGEN		
Debiteuren	€ -	€ -
Overige vorderingen en overlopende activa	€ -	€ -
	<u>€ -</u>	<u>€ -</u>
	€ -	€ -
3. LIQUIDE MIDDELEN	€ 124.869	€ 23.108
	<u>€ 124.869</u>	<u>€ 23.108</u>
<b>PASSIEF</b>		
4. EIGEN VERMOGEN		
Algemene reserve	<u>€ 31.235</u>	<u>€ 3.395</u>
	€ 31.235	€ 3.395
Vastgelegd vermogen		
Bestemming Ghana	€ 0	€ 0
Bestemming ZA	€ 93.634	€ 19.713
Bestemming totaal	<u>€ 93.634</u>	<u>€ 19.713</u>
	€ 93.634	€ 23.108
5. KORTLOPENDE SCHULDEN		
Crediteuren	€ -	€ -
Overige schulden en overlopende passiva	€ -	€ -
	<u>€ -</u>	<u>€ -</u>
	€ -	€ -
	<u>€ 124.869</u>	<u>€ 23.108</u>

## Verlies en winstrekening 2022

	Werkelijk 2022	Begroting 2022
<b>Baten</b>		
Baten van particulieren: donaties en giften	€ 12.790	€ 10.000
Baten van bedrijven, kerk	€ 884	€ 10.000
Baten van organisaties zonder winststreven	€ 1.196.087	€ 420.000
<b>Totaal Baten</b>	<b>€ 1.209.761</b>	<b>€ 440.000</b>
<b>Lasten</b>	<b>2022</b>	<b>2022</b>
<b>Besteed aan doelstellingen</b>	<b>€ 1.078.108</b>	<b>€ 432.500</b>
<b>Besteed niet direct aan doelstellingen</b>		
Eigen fondsenwerving	€ 1.180	€ 4.000
Beheer en administratie	€ 1.401	€ 3.500
Huisvesting	€ 0	€ 0
Salariskosten	€ 26.186	€ 0
<b>Totaal bestedingen niet direct gerelateerd aan doelstellingen</b>	<b>€ 28.766</b>	<b>€ 7.500</b>
<b>Saldo baten en lasten</b>	<b>€ 102.886</b>	<b>€ 0</b>
<b>Financiële baten en lasten</b>		
Bank	€ -1.125	€ 0
<b>Totaal</b>	<b>€ -1.125</b>	<b>€ 0</b>
<b>Resultaat</b>	<b>€ 101.761</b>	<b>€ 0</b>
Bestemming saldo van baten en lasten	2022	2021
Algemene reserve	€ 27.840	€ 1.514
Bestemmingsreserve Zuid-Afrika	€ 73.921	€ -26.324
	€ 101.761	€ -24.810
<b>Toelichting</b>	<b>2022</b>	
Besteed aan doelstellingen		
Onderwijs	€ 69.402	
Gezondheidszorg	€ 603.655	
Beroepsgerichte opleidingen	€ 17.743	
Ondernemerschap		
COVID-19 projecten		
Agri	€ 387.120	
Zuid-Afrika Algemeen		
Projecten Ghana - overdragen lokale bevolking	€ 188	
<b>Totaal besteed aan doelstellingen</b>	<b>€ 1.078.108</b>	

<b>Besteed aan doelstellingen</b>	<b>Beginstand 2022</b>	<b>In</b>	<b>Uit</b>
ZA Algemeen	€ 1.540		
Agri	€ 0	€ 412.270	€ 387.120
Onderwijs	€ 14.773	€ 109.456	€ 69.402
Gezondheidszorg	€ 3.400	€ 612.371	€ 603.655
Beroepsgerichte opleidingen	€ 0	€ 17.743	€ 17.743
Ondernemerschap	€ 0		
COVID-19 projecten	€ 0		
Projecten Ghana	€ 0	€ 188	€ 188
Microkredieten	€ 0		
<b>Subtotaal</b>	<b>€ 19.713</b>	<b>€ 1.152.028</b>	<b>€ 1.078.108</b>
<b>Niet direct aan doelstellingen</b>	<b>Beginstand 2022</b>	<b>In</b>	<b>Uit</b>
<b>Subtotaal</b>	<b>€ 3.395</b>	<b>€ 57.733</b>	<b>€ 29.893</b>
<b>Totaal</b>	<b>€ 23.108</b>	<b>€ 1.209.761</b>	<b>€ 1.108.001</b>

*De mensen van Rhiza:* bij Rhiza werken alleen vrijwilligers en 2 coördinatoren. Deze coördinatoren huren we in om fondsen te werven, alle projecten goed en zorgvuldig te kunnen begeleiden en sponsoren adequate feedback te geven betreffende de impact van de projecten. In 2022 zijn we gegroeid, door nieuwe projecten met name ten behoeve van onze landbouw en gezondheidszorg programma's.

*Groei inkomsten:* in de begroting 2022 is nog geen rekening gehouden met de huidige groei. COVID zorgde voor een voorzichtige begroting. Door het aantrekken van twee grote bedragen voor 2 projecten zijn we in 2022 sterk gegroeid. Dit is zichtbaar in de baten van organisaties zonder winststreven.

*Kosten:* de kosten voor fondsenwerving is minder geworden dan begroot. Er is in 2022 voor gekozen om niet via Socutera uit te zenden. In 2022 is, door de aanschaf van e-boekhouden, de controle door het administratiekantoor gemakkelijker geworden.

### *Werving*

De middelen, die wij nodig hebben voor 2022, hebben we op de volgende manier bereikt: We benaderen fondsen en bedrijven door middel van het sturen van een projectplan. Door het sturen van tussen en eindrapportages per project zorgen we ervoor dat de huidige fondsen bereid zijn een nieuw project te steunen. Dit zorgt voor vertrouwen en verkleint hierdoor risico op het verlies van toekomstige gelden. We hebben er tot nu toe bewust voor gekozen om ons niet te richten op het werven van individuele sponsoren, aangezien dit buiten ons directe netwerk veel tijd en financiële middelen zou kosten om onze naamsbekendheid in Nederland te vergroten.



## 6. Sponsors



Ministry of Foreign Affairs of the Netherlands



NOZALA TRUST

..Empowering women, changing lives...



WORKSHOP17



Ontbreekt uw logo hieronder neemt u gerust contact op, dan voegen we u alsnog toe

## 7. Slotwoord

Stichting Rhiza is op 11 mei 2010 opgericht. De eerste jaren hebben in het teken gestaan van groei, het opbouwen van een stichting, lokale bekendheid genereren en vooral projecten starten.

Momenteel is Rhiza Babuyile (Zuid-Afrika) gegroeid van een startende stichting naar een stichting met bekendheid in Zuid-Afrika en in de projectgebieden. De werkwijze volgens de Rhiza Cycle heeft zich bewezen in Diepsloot en andere gebieden. Steeds vaker wordt Stichting Rhiza gevraagd om de Rhiza Cycle bij andere townships te implementeren, waar we in toenemende mate actief zijn.

We zullen ons blijven richten op professionalisering van de organisatie, structurele groei en zelfredzaamheid. Stichting Rhiza begint een steeds grotere rol te krijgen op het gebied van armoedebestrijding en daar zijn wij trots op. Dit kunnen wij echter niet alleen, dus daarom willen wij alle bedrijven, fondsen en particulieren die ons ieder jaar weer steunen hartelijk bedanken.

Samen met jullie kunnen wij daadwerkelijk het leven van degenen die onder de gevolgen van extreme armoede leven significant verbeteren.

***Stichting Rhiza: Building Strong Communities***

## Bijlage

### Balans t/m 31-12-2022 (5)



CODE	OMSCHRIJVING	ACTIVA	PASSIVA
<a href="#">1010</a>	NL58 RABO 0125 1672 29 - RC	119.861,40	
<a href="#">1015</a>	NL50 RABO 3035 2886 23 - Spaarrekening	5.007,31	
<a href="#">1400</a>	Eigen Vermogen		6.235,00
<a href="#">1401</a>	Algemene reserve		25.000,00
<a href="#">1405</a>	Bestemmingsreserve Zuid-Afrika		93.633,71
	Saldo		
		<b>124.868,71</b>	<b>124.868,71</b>

### Winst & verlies 01-01-2022 t/m 31-12-2022 (14)



CODE	OMSCHRIJVING	VERLIES	WINST
<a href="#">4000</a>	Salariskosten	26.185,50	
<a href="#">4530</a>	Reis- en verblijfkosten	955,87	
<a href="#">4550</a>	Drukwerk, porti, verzendkosten	49,86	
<a href="#">4570</a>	Website Marketing	116,04	
<a href="#">4590</a>	Overige kantoorkosten	150,00	
<a href="#">4600</a>	Accountants- en administratiekosten	130,10	
<a href="#">4960</a>	Bankkosten	1.124,33	
<a href="#">7000</a>	Kosten Fondsenwerving	1.180,00	
<a href="#">7010</a>	Projectuitgaven	1.078.107,93	
<a href="#">8000</a>	Inkomsten Particulier		12.789,13
<a href="#">8010</a>	Inkomsten Fondsen		1.169.902,00
<a href="#">8020</a>	Inkomsten Bedrijven		884,15
<a href="#">8030</a>	Inkomsten Overige		26.185,00
<a href="#">9998</a>	Eindresultaat	101.760,65	
	Saldo		
		<b>1.209.760,28</b>	<b>1.209.760,28</b>