



Beleidsplan 2016





Inhoudsopgave

Introductie van de oprichter	3
Missie, visie	4
Rhiza's doelstelling	5
Werkwijze	6
Organisatie	8
Projecten	9
- Onderwijs	
- Gezondheidszorg	
- Ondernemerschap	
- Beroepsgerichte training	
Financiën	14
Communicatie	16
Fondsenwerving	17
Vrijwilligers	19
Conclusie	20

Introductie van de voorzitter



Rhiza bestaat inmiddels vijf jaar. In deze periode zijn wij in staat geweest onze ideologieën te verwezenlijken. De door ons gestelde doelen hebben wij gerealiseerd. Eén van de hoogtepunten was dat, tijdens een Handelsmissie van Minister President Mark Rutte aan Zuid Afrika in september 2015, staatssecretaris Martijn van Dam onze projecten bezocht heeft. Deze erkenning inspireert ons het werk voort te zetten op de ingeslagen weg.

Transparantie is en blijft voor Rhiza een absolute voorwaarde bij al onze activiteiten. De inkomsten en uitgaven van de Stichting worden open en transparant gepubliceerd. Bestuur en werkgroepen bestaan uit louter vrijwilligers. Zonder hen zouden we niet in staat geweest zijn ons werk naar behoren uit te voeren.

In dit beleidsplan beschrijven wij de doelstellingen voor de komende vijf jaar. Wij zijn ons ervan bewust dat onze plannen ambitieus zijn, maar zeker wel realistisch. Met de opgedane ervaringen van de afgelopen jaren en de steun van onze sponsors zien wij voor onze Stichting een succesvolle toekomst. Wij zullen met niet aflatende energie ons netwerk uitbreiden en bouwen aan een organisatie die staat voor de door ons gestelde doelen.

Uitgangspunt voor de toekomst (ligt) **(is)** vastgelegd in de Rhiza Cycle, waar met name zelfredzaamheid uitgangspunt is voor al onze projecten. Zonder zelfredzaamheid blijft er altijd een vorm van afhankelijkheid. Het principe van zelfredzaamheid dwingt ondernemerschap en motivatie af, waardoor leefgemeenschappen met motivatie en ondernemerschap zelfstandig aan een goede toekomst kunnen beginnen. Zo ontstaat er een nieuwe leefgemeenschap en de cirkel is rond.

Wij zullen op zoek gaan naar meer partners die helpen onze projecten te realiseren en zijn ervan overtuigd zodoende voort te gaan op de door ons ingeslagen weg.

Namens het Bestuur van de Stichting Rhiza

Joost Meulenberg

Voorzitter

Missie & Visie

Missie

Building strong communities!

Iedereen verdient een eerlijke kans op een zelfredzaam en solide bestaan.

De door Stichting Rhiza geïnitieerde projecten zijn gericht op de primaire basisbehoeften van de mens, zoals onderwijs en gezondheidszorg. Tevens worden er projecten gestart die ervoor moeten zorgen dat de lokale bevolking een eigen inkomen kan genereren. Zodoende bouwen wij aan sterke leefgemeenschappen in Afrika. Op termijn kunnen deze gemeenschappen er vervolgens zelf voor zorgen dat ieder kind goed onderwijs krijgt, dat iedereen toegang heeft tot gezondheidszorg en bovenal dat armoede en de nadelige gevolgen van armoede verdwijnen.

Visie

Uitbannen van extreme armoede!

Discriminatie en armoede zijn een onrecht. Wij kunnen de eerste generatie zijn die leven in een wereld zonder extreme armoede.

In Afrika en andere delen van de wereld worden mensen nog dagelijks geconfronteerd met armoede en de sociale gevolgen van armoede. Het gemiddeld inkomen binnen onze projectgebieden ligt vaak nog steeds onder de grens van \$1 per dag. Armoede heeft directe gevolgen op drugs- en alcoholgebruik, tienerzwangerschappen, criminaliteit, kwaliteit van onderwijs en toegang tot gezondheidszorg.



Foto: kinderen in Diepsloot spelen met wat ze op straat kunnen vinden.

Rhiza's doelstellingen



Het ultieme doel van Stichting Rhiza is om mensen in ontwikkelingsgebieden onafhankelijk te maken van externe hulp. Alleen zo hebben zij de mogelijkheid om hun dromen te bewerkstelligen en de doelen in hun leven na te streven. Rhiza wil ervoor zorgen dat de komende generaties in ontwikkelingsgebieden niet alleen op papier vrij zijn, maar dat zij ook economisch vrij zijn en dus hun eigen keuzes kunnen maken.

Gedurende het jaar 2015 hebben we in de sloppenwijken Diepsloot, Orange Farm en Fisantekraal in Zuid-Afrika en in de dorpen Jukwa Mfuom en Suprudo in Ghana gewerkt. In Zuid-Afrika is het ons doel om het leven in de sloppenwijken

Doelstellingen 2016

Naast het voortzetten en het intensiveren van onze activiteiten in deze projectgebieden heeft Rhiza in 2016 de volgende doelstellingen:

1. Het toevoegen van de gemeenschappen Thabong in Zuid-Afrika en Senya in Ghana aan onze projectgebieden.
2. De start van ons eigen Fashion Label in Zuid-Afrika en Nederland.
3. Gedurende het jaar 2016 minimaal 23.000 mensen helpen binnen gezondheidszorg, onderwijs, beroepsgerichte opleidingen en trainingen voor ondernemerschap.

Middellangetermijndoelen

Onze doelen voor de periode 2017-2020 zijn:

1. Binnen de gemeenschappen Jukwa Mfuom, Suprudo en Senya in Ghana gezondheidszorg, onderwijs, training voor jongeren en projecten starten die aan ondernemersschappen gerelateerd zijn
2. Binnen de gemeenschappen Diepsloot, Orange Farm, Fisantekraal en Thabong gezondheidszorg, onderwijs, training voor jongeren en projecten starten die aan ondernemersschappen gerelateerd zijn.

Langetermijndoelen

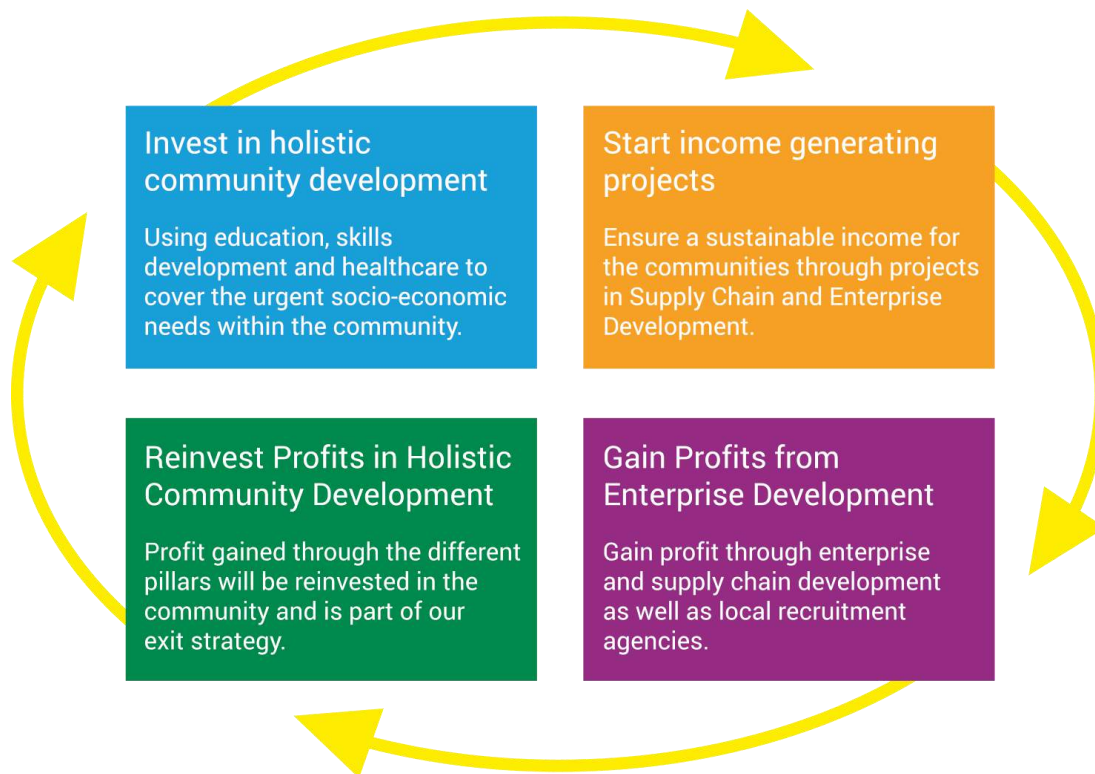
1. Binnen vijf landen in Afrika, in vijftig verschillende gemeenschappen gezondheidszorg, onderwijs, training voor jongeren en projecten starten die aan ondernemersschappen gerelateerd zijn.
2. De eerste gemeenschappen moeten in 2030 zelfredzaam zijn.
3. In 2030 helpt Rhiza in totaal meer dan 100.000 mensen per jaar door toegang tot de economie, kwalitatief goed onderwijs en goede gezondheidszorg.

Werkwijze



In het jaar 2015 zijn de missie, visie en werkwijze van Rhiza veranderd. Waar in eerste instantie Rhiza zich vooral richtte op onderwijs, zijn in het vorige jaar daar gezondheidszorg en ondernemerschap bijgekomen (in 2014 waren beroepsgerichte opleidingen al geïntroduceerd).

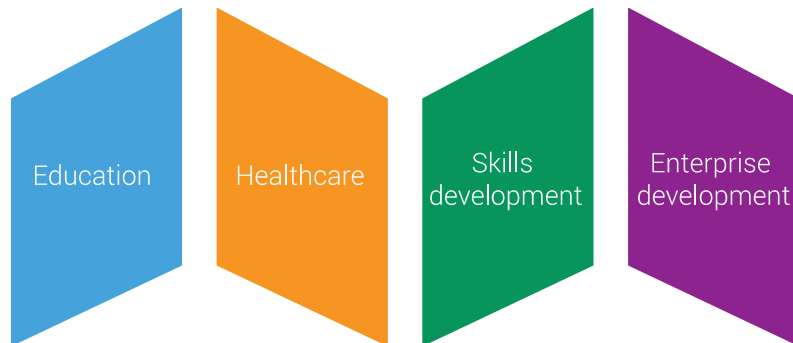
De werkwijze van Stichting Rhiza is gebaseerd op de Rhiza Cycle die ontwikkeld is door de voorzitter van Rhiza. De Rhiza Cycle geeft uitstekend onze werkwijze weer en is tevens onze weg naar duurzaamheid als organisatie en een cruciaal onderdeel van onze exit strategy. Binnen de exit strategy verzekeren we de zelfredzaamheid van de leefgemeenschappen met wie wij samenwerken.



De Rhiza Cycle begint met een investering van Stichting Rhiza in een achtergestelde leefgemeenschap in Afrika. Eerst wordt een samenwerkingsverband met de leefgemeenschap gesloten en worden de eerste projecten gerelateerd aan de directe noodzaak binnen de gemeenschap gestart. Daarna start Rhiza projecten die een inkomen genereren voor de gemeenschap en de organisatie. Vervolgens zal er uit deze projecten winst gegenereerd worden. Deze winst zal uiteindelijk opnieuw geïnvesteerd worden in de algehele ontwikkeling van de leefgemeenschap. Dit proces duurt over het algemeen tussen de drie tot vijf jaar, afhankelijk van de lokale situatie. Building Strong Communities baseren we op een combinatie van projecten in training, onderwijs, gezondheidszorg en ondernemerschap.

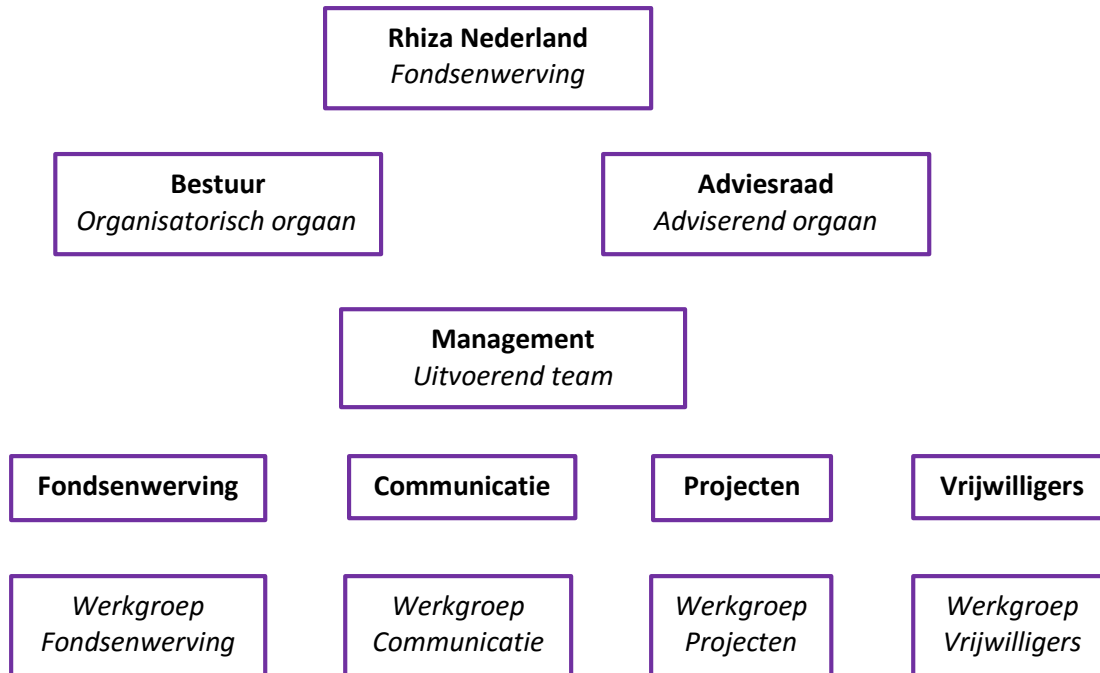
Deze projecten worden in dezelfde leefgemeenschap gestart zodat kinderen goed onderwijs kunnen krijgen, volwassenen toegang tot een stabiel inkomen hebben en de gemeenschap toegang heeft tot goede gezondheidszorg.

Binnen iedere leefgemeenschap starten we projecten binnen de volgende sectoren:



1. Onderwijs: we richten ons binnen de sector onderwijs op kinderen door middel van kleuter-basis- en/of middelbaar onderwijs. Het type onderwijs verschilt per project en is gebaseerd op de lokale vraag. Het kan voorkomen dat we in één leefgemeenschap alleen kleuterscholen starten of ondersteunen, terwijl we in een andere leefgemeenschap een kleuter- basis- en middelbare school starten.
2. Gezondheidszorg: binnen de sector gezondheidszorg richten we ons voornamelijk op basis- en preventieve gezondheidszorg. In Zuid-Afrika is dat vaak gericht op de preventie van hiv/aids, tbc, tienerzwangerschappen en tandheelkundige problemen. In Ghana zullen we ons richten op malaria, tienerzwangerschappen en tandheelkundige problemen.
3. Beroepsgerichte trainingen: we trainen jongeren, tussen de 18-35 jaar, in relevante beroepsgerichte vaardigheden. De kans op een stabiel inkomen wordt door deze trainingen significant vergroot. In Zuid-Afrika is Rhiza geregistreerd als officiële mbo-school en zijn de trainingen gericht op ICT en Fashion & Design. In Ghana zal Rhiza ook als mbo-school geregistreerd worden en zullen we ons gaan richten op landbouw en Fashion & Design.
4. Ondernemerschap: we richten ons binnen ondernemerschap op bestaande kleine ondernemingen en nieuwe ondernemers. Bestaande ondernemingen bieden we kantoorruimte met toegang tot een telefoon, printer en internet.

Organisatie



Tot op het heden werkte Rhiza in Nederland alleen met vrijwilligers, deze werden aangestuurd door het bestuur van de stichting. In de periode 2016-2020 zullen we een managementteam (onbetaald) en adviesraad (onbetaald) starten. Het management team is verantwoordelijk voor de operationele zaken in Nederland en zal de werkgroepen fondsenwerving, communicatie, projecten en vrijwilligers aansturen. De adviesraad zal het bestuur van advies voorzien en zal de voortgang van de stichting bewaken.

In 2016 zal Rhiza meer gaan samenwerken met organisaties die de stichting kunnen bijstaan op het gebied van fondsenwerving en op die manier structurele groei kunnen waarborgen.

Het bestuur bepaald de strategie van de stichting en neemt beslissingen over nieuwe projecten, voortgang van huidige projecten, begrotingen, marketingstrategieën en de focuslanden van de stichting.

Het bestuur van Rhiza bestaat uit vijf gezamenlijk bevoegde leden, met achtergronden in het bedrijfsleven, financiën, project management, marketing en sociale hulpverlening.

Stichting Rhiza werkt samen met lokale partijen. In Ghana werkt Rhiza samen met de Rhiza Ghana Foundation. In Zuid-Afrika werkt Stichting Rhiza samen met de onafhankelijke stichting Rhiza Babuyile.

Projecten

Ghana

Stichting Rhiza is sinds 2010 in de dorpen van Ghana actief. In 2011 heeft dit geresulteerd in de eerste ICT-school ter ondersteuning van de overheidsscholen in Suprudo. In de periode 2011-2015 heeft Rhiza dit uitgebreid naar het dorp Jukwa Mfuom. In dit dorp is tevens een Centre of Excellence gebouwd waarin we naast kleuteronderwijs ook beroepsgerichte trainingen aanbieden. In 2016 hebben wij de onderstaande doelstellingen betreffende de projecten geformuleerd.

Suprudo

1. Onderwijs: in Suprudo blijven we in 2016 de lokale overheidsscholen ondersteunen met ICT-onderwijs. Dit zal uitgebreid worden met een bibliotheek en met Engelse lessen.

Projecten binnen gezondheidszorg, beroepsgerichte trainingen en ondernemerschap zullen in de periode 2016-2020 gestart worden.



Foto: in het dorp Jukwa Mfuom kunnen jonge kinderen, via de Rhiza-school, voor het eerst goed onderwijs krijgen.

Jukwa Mfuom

1. Onderwijs: in Jukwa Mfuom blijven we de lokale overheidsscholen ondersteunen met ICT-onderwijs. Dit zal uitgebreid worden met Engelse lessen. Verder zal ons Centre of Excellence in Mfuom uitgebreid worden met een basisschool en een junior highschool.
2. Beroepsgerichte trainingen: de beroepsgerichte trainingen in Ghana zullen in juli 2016 gerelateerd zijn aan ICT en financiële administratie.
3. Ondernemerschap: in 2016-2020 zullen we ons voornamelijk richten op de verkoop van cacao bonen en Fashion & Design. Tevens zullen we microkredieten verstrekken aan jonge ondernemers.

In Mfuom zal in 2016 nog geen project gestart worden binnen de sector gezondheidszorg. Ondanks dat er gesprekken gevoerd zijn met potentiële sponsors en partners zal dit project naar alle waarschijnlijkheid in 2017-2018 gestart worden.



Foto: kinderen van onze school in Jukwa Mfuom gedurende de opening van de kleuterschool! De kinderen zingen een liedje over de regenboog en welke kleuren er in de regenboog zijn.



Zuid-Afrika

Rhiza is sinds begin 2013 actief in Zuid-Afrika. Initieel bevonden de projecten zich vooral in de sloppenwijk Alexandra. In 2014 is Rhiza Zuid-Afrika, in samenwerking met lokale partner Babuyile Community Development, zich vooral gaan richten op Diepsloot, Orange Farm en in mindere mate Fisantekraal en Thabong.

Diepsloot

1. Onderwijs: in de sloppenwijk Diepsloot richten we ons binnen onderwijs vooral op goed onderwijs voor kleuters. We trainen de lokale bevolking in de ontwikkeling van jonge kinderen en renoveren/ bouwen lokale kleuterscholen.
2. Gezondheidszorg: onze Mobiele Medische Kliniek richt zich op tandheelkundige en basisgezondheidszorg voor de leefgemeenschappen in de sloppenwijk Diepsloot. We richten ons primair op zwangere moeders en hun baby's/ kinderen.
3. Beroepsgerichte trainingen: jongerenwerkloosheid is één van de grootste problemen in Diepsloot. We trainen jongeren in relevante vaardigheden die hun kans op een baan significant verhogen. In Diepsloot trainen we jongeren in ICT, Fashion & Design, financiële administratie en programmeren.
4. Ondernemerschap: via de JOZi Business Hub begeleiden we jongeren met de start van hun onderneming. We gebruiken het LEAN Incubator programma waarbij de ondernemers qua ondernemingen de nadruk leggen op lokale problemen, waar hun onderneming een gerichte oplossing voor kan zijn. Rhiza start tevens een uitzendbureau in de JOZi Business Hub, specifiek voor lokale werkloze jongeren.

Orange Farm

1. Onderwijs: in de sloppenwijk Orange Farm richten we ons binnen onderwijs net als in Diepsloot vooral op goed onderwijs voor kleuters. We gebruiken hiervoor hetzelfde model als in Diepsloot waarbij we de lokale bevolking trainen in de ontwikkeling van jonge kinderen. Vervolgens renoveren/ bouwen we lokale kleuterscholen.
2. Gezondheidszorg: ook in Orange Farm zal Rhiza in 2017 een kleine mobiele of vaste kliniek starten. Deze kliniek zal zich ook richten op hiv/aids en gezondheidszorg voor kinderen en hun moeders.
3. Beroepsgerichte trainingen: ook in Orange Farm worden jongeren getraind in ICT, Fashion & Design, financiële administratie en programmering. Deze jongeren hebben door de locatie van de sloppenwijk, deze bevindt zich ver van het zakenhart van Johannesburg) niet tot nauwelijks toegang tot betaalde banen. Hierdoor is de jongerenwerkloosheid in Orange Farm nog hoger dan in andere sloppenwijken.
4. Ondernemerschap: via Buss@Orange Farm begeleiden we jongeren met de start van hun onderneming. We gebruiken net als in Diepsloot het LEAN Incubator programma waarbij de ondernemers qua ondernemingen de nadruk leggen op lokale problemen, waar hun onderneming een gerichte oplossing voor kan zijn. Rhiza start tevens een call center voor werkloze jongeren die onder andere voor onze sponsors zullen werken.



Foto: dit meisje uit Diepsloot gaat voor de eerste keer in haar leven naar de tandarts binnen de Rhiza Mobiele Medische Kliniek. Dat is nog best spannend.

Fisantekraal

1. Onderwijs: in Fisantekraal hebben we ons tot nog toe voornamelijk op onderwijs gericht. We werken samen met een lokale stichting en richten ons daarbij voornamelijk op basis- en middelbaaronderwijs.
2. Gezondheidszorg: de overheid heeft in samenwerking met onze lokale partner Won Life een goede kliniek gebouwd. Er is dus geen noodzaak betreffende gezondheidszorg in Fisantekraal.
3. Beroepsgerichte trainingen: jeugdwerkloosheid is wel een groot probleem in Fisantekraal. Wij richten ons in 2016-2020 voornamelijk op beroepsgerichte trainingen binnen deze leefgemeenschap. Ons doel is om in juli 2016 aan de bouw van een trainingscentrum te beginnen.

In Fisantekraal zal in 2016 nog geen project gestart worden binnen de sector ondernemerschap.

Thabong

1. Gezondheidszorg: in Thabong is de grootste noodzaak gericht op gezondheidszorg. Er zijn niet voldoende klinieken en ziekenhuizen. Rhiza gaat hier in 2016 een kliniek bouwen gericht op tbc, hiv/aids en basisgezondheidszorg.
2. Ondernemerschap: in samenwerking met onze lokale partner in de Free State starten we een business hub. Deze business hub is vooral gericht op innovatie binnen de grootste sectoren in Zuid-Afrika.

In Thabong zullen in 2016 nog geen projecten gestart worden binnen de sectoren onderwijs en beroepsgerichte trainingen.

Het is ons doel om in 2016 meer dan 25.000 mensen te helpen in Zuid-Afrika en Ghana.



Foto: staatssecretaris van Economische Zaken Dhr. Martijn van Dam kwam in November 2015 bij Rhiza op bezoek in Diepsloot als onderdeel van de handelsmissie van Minister President Mark Rutte naar Zuid-Afrika.

Financiën



Begroting 2016				
Projecten Zuid Afrika	Uitgaven	Inkomsten		
		verwachte verdeling		
		Zuid Afrika	Nederland	
Mobiele kliniek Thabong				
Personeelkosten	€ -	€ -	€ -	€ -
Groot materieel	€ 45.800	€ 15.800	€ 30.000	€ -
Inventaris	€ 6.700	€ 6.700	€ -	€ -
Voorraad	€ 5.000	€ 5.000	€ -	€ -
Overige	€ -	€ -	€ -	€ -
	€ 57.500	€ 27.500	€ 30.000	
Malesa				
Personeelkosten	€ -	€ -	€ -	€ -
Groot materieel	€ 3.575	€ -	€ 3.575	€ -
Inventaris	€ 3.025	€ -	€ 3.025	€ -
Voorraad	€ -	€ -	€ -	€ -
Overige	€ 1.000	€ -	€ 1.000	€ -
	€ 7.600	€ -	€ 7.600	
Hoop Diepsloot				
Personeelkosten	€ 18.000	€ 18.000	€ -	€ -
Groot materieel	€ 28.000	€ 14.000	€ 14.000	€ -
Inventaris	€ 37.800	€ 10.500	€ 27.300	€ -
Voorraad	€ 36.000	€ 17.400	€ 18.600	€ -
Overige	€ 3.500	€ -	€ 3.500	€ -
	€ 123.300	€ 59.900	€ 63.400	
Kleuterschool (2e) Orange Farm				
Personeelkosten	€ -	€ -	€ -	€ -
Groot materieel	€ 8.800	€ -	€ 8.800	€ -
Inventaris	€ 11.200	€ -	€ 11.200	€ -
Voorraad	€ -	€ -	€ -	€ -
Overige	€ -	€ -	€ -	€ -
	€ 20.000	€ -	€ 20.000	
Uitbreiding vakschool Diepsloot&Orange Farm				
Personeelkosten	€ -	€ -	€ -	€ -
Groot materieel	€ 8.800	€ 8.800	€ -	€ -
Inventaris	€ 11.200	€ 11.200	€ -	€ -
Voorraad	€ -	€ -	€ -	€ -
Overige	€ -	€ -	€ -	€ -
	€ 20.000	€ 20.000	€ -	
Kleuterschool (2e) Diepsloot				
Personeelkosten	€ -	€ -	€ -	€ -
Groot materieel	€ 8.800	€ -	€ 8.800	€ -
Inventaris	€ 11.200	€ -	€ 11.200	€ -
Voorraad	€ -	€ -	€ -	€ -
Overige	€ -	€ -	€ -	€ -
	€ 20.000	€ -	€ 20.000	
Kleuterschool Rivoningo				
Personeelkosten	€ -	€ -	€ -	€ -
Groot materieel	€ 1.000	€ -	€ 1.000	€ -
Inventaris	€ 2.000	€ -	€ 2.000	€ -
Voorraad	€ -	€ -	€ -	€ -
Overige	€ 1.000	€ -	€ 1.000	€ -
	€ 4.000	€ -	€ 4.000	
Rhiza Kledinglijn				
Personeelkosten	€ -	€ -	€ -	€ -
Groot materieel	€ -	€ -	€ -	€ -
Inventaris	€ -	€ -	€ -	€ -
Voorraad	€ 10.000	€ -	€ 10.000	€ -
Overige	€ 10.000	€ -	€ 10.000	€ -
	€ 20.000	€ -	€ 20.000	
Microkredieten				
Personeelkosten	€ -	€ -	€ -	€ -
Groot materieel	€ -	€ -	€ -	€ -
Inventaris	€ -	€ -	€ -	€ -
Voorraad	€ 10.000	€ -	€ 10.000	€ -
Overige	€ -	€ -	€ -	€ -
	€ 10.000	€ -	€ 10.000	
Project "Student Excellent"				
Personeelkosten	€ -	€ -	€ -	€ -
Groot materieel	€ -	€ -	€ -	€ -
Inventaris	€ -	€ -	€ -	€ -
Voorraad	€ 15.000	€ -	€ 15.000	€ -
Overige	€ -	€ -	€ -	€ -
	€ 15.000	€ -	€ 15.000	

Zuid Afrika (Totaal)	Uitgaven	Inkomsten ZA	Inkomsten Ned.
Personeelkosten	€ 18.000	€ 18.000	€ -
Groot materieel	€ 104.775	€ 38.600	€ 66.175
Inventaris	€ 83.125	€ 28.400	€ 54.725
Voorraad	€ 76.000	€ 22.400	€ 53.600
Overige	€ 15.500	€ -	€ 15.500
	€ 297.400	€ 107.400	€ 190.000

Projecten Gana	Uitgaven	Inkomsten
		Nederland
Algemeen (overhead)		
Personeelkosten (personell costs)	€ 14.543	€ 14.543
Onderhoud (maintanance) Mfuom IT Lab / ICT	€ 430	€ 430
Onderhoud (maintanance) Mfuom IT Lab / OG	€ 2.446	€ 2.446
Onderhoud (maintanance) Suprudo / ICT	€ 757	€ 757
Onderhoud (maintanance) Suprudo / OG	€ 1.360	€ 1.360
	€ 19.536	€ 19.536
Centre of Excellence (Mfuom)		
Plafond (ceiling)	€ 969	€ 969
Drainage	€ 484	€ 484
Septic tank	€ 847	€ 847
Vloerverf (painting floor)	€ 242	€ 242
Printer, scanner	€ 600	€ 600
Cubicle	€ 400	€ 400
	€ 3.542	€ 3.542
New Classrooms		
Lokaal 1 (classroom 1)	€ 9.000	€ 9.000
Lokaal 2 (classroom 2)	€ 9.000	€ 9.000
Lokaal 3 (classroom 3)	€ 9.000	€ 9.000
	€ 27.000	€ 27.000
Restructuring for 2 additional classrooms		
Labour/transport	€ 533	€ 533
Tables/chairs	€ 703	€ 703
Uniforms	€ 542	€ 542
Stationary/printing	€ 351	€ 351
Floor	€ 109	€ 109
Electrical appliances	€ 663	€ 663
Toys/play	€ 392	€ 392
Kitchen supplies	€ 352	€ 352
Miscellaneous	€ 143	€ 143
	€ 3.789	€ 3.789

Gana (Totaal)	Uitgaven	Inkomsten Ned.
Algemeen (overhead)	€ 19.536	€ 19.536
Centre of Excellence (Mfuom)	€ 3.542	€ 3.542
New Classrooms	€ 27.000	€ 27.000
Restructuring for 2 additional classrooms	€ 3.789	€ 3.789
	€ 53.867	€ 53.867

Kosten/uitgaven		
Overhead	Porto	€ 100
	Telefonie	€ 100
	Bankkosten	€ 100
	Drukwerk	€ 100
	Marketing/Reclame	€ 2.000
	Accountantskosten	€ 500
	Verzekeringen	€ 300
	ICT	€ 400
		€ 3.600
Projectkosten		
Zuid Afrika	Mobiele kliniek Thabong	€ 57.500
	Malesa	€ 7.600
	Hoop Diepsloot	€ 123.300
	Kleuterschool (2e) Orange Farm	€ 20.000
	Uitbreiding vakschool Diepsloot&Orange F	€ 20.000
	Kleuterschool (2e) Diepsloot	€ 20.000
	Kleuterschool Rivoningo	€ 4.000
	Rhiza Kledinglijn	€ 20.000
	Microkredieten	€ 10.000
	Project "Student Excellent"	€ 15.000
		€ 297.400
Ghana	Algemeen (overhead)	€ 19.536
	Centre of Excellence (Mfuom)	€ 3.542
	New Classrooms	€ 27.000
	Restructuring for 2 additional classrooms	€ 3.789
		€ 53.867
Totaal		€ 354.867



Foto: Rhiza investeert in de lokale leefgemeenschappen. Het bovenstaande schoolgebouw is voor 100% door de lokale leefgemeenschap van Jukwa Mfuom gebouwd.

Communicatie

Social media en website

De footprint van Rhiza op het internet betreffende de website en social media wordt ieder jaar groter. Ons doel voor 2016 is om minimaal vijftig dagelijkse bezoekers te hebben op onze site (www.rhiza.nl). Het communicatieteam bestaat uit drie vrijwilligers.

Qua social media stellen we de volgende doelen voor 2016:

1. Facebook: ons doel voor Facebook is om in 2016 meer dan 2.000 likes te hebben.
2. Twitter: ons doel voor Twitter is om in 2016 meer dan 600 volgers te hebben.

Geschreven media

Momenteel richten we ons voornamelijk op lokale geschreven media. Zo is onze oprichter Alef Meulenberg bij ons vijfjarig bestaan op de voorpagina van de 'Almere Deze Week' verschenen. In de periode 2016 willen we minimaal twee keer een positief artikel in een landelijke krant hebben.

Tv & radio

Betreffende tv en radio richten we ons momenteel ook alleen op lokale media.

Bestuurslid Robbert Popken en oprichter Alef Meulenberg zijn meerdere keren op lokale tv en radio te zien en te horen geweest. In de periode 2016-2020 willen we minimaal twee keer in een positief daglicht bij de landelijke oproepen te zien zijn geweest. Een belangrijk doel hierbij is ook om een BN-er als ambassadeur van Rhiza te hebben.



Foto: Banele komt uit Fine Town, vlakbij Orange Farm en gaat naar de Rhiza Rivoningo Kleuterschool in Orange Farm.

Fondsenwerving

Vermogensfondsen

Momenteel komt een deel van de fondsen van Stichting Rhiza van, soms anonieme, (vermogens) fondsen. Deze fondsen hebben het in het verleden mogelijk gemaakt om klinieken en beroepsgericht onderwijs in Zuid-Afrika aan te bieden. In het jaar 2016 is het ons doel om 25% van het jaarlijks inkomen te werven via (vermogens) fondsen.

MVO (Maatschappelijk Verantwoord Ondernemen) grote bedrijven

Rhiza wordt momenteel door grote bedrijven als ASML, Philips, Rabobank, Achmea en ASN Bank gesteund. In het jaar 2016 is het ons doel om 15% van het jaarlijks inkomen te werven via de MVO afdeling van grote bedrijven.

Midden- en kleinbedrijf

Vele mkb'ers ondersteunen Rhiza financieel of door middel van het verlenen van gratis diensten. Dit is een onderdeel van de fondsenwerving die wij in de periode 2016-2020 graag zien groeien. Het doel is om in het jaar 2016 minimaal 10% van het jaarlijks inkomen te werven via midden- en kleine ondernemingen.

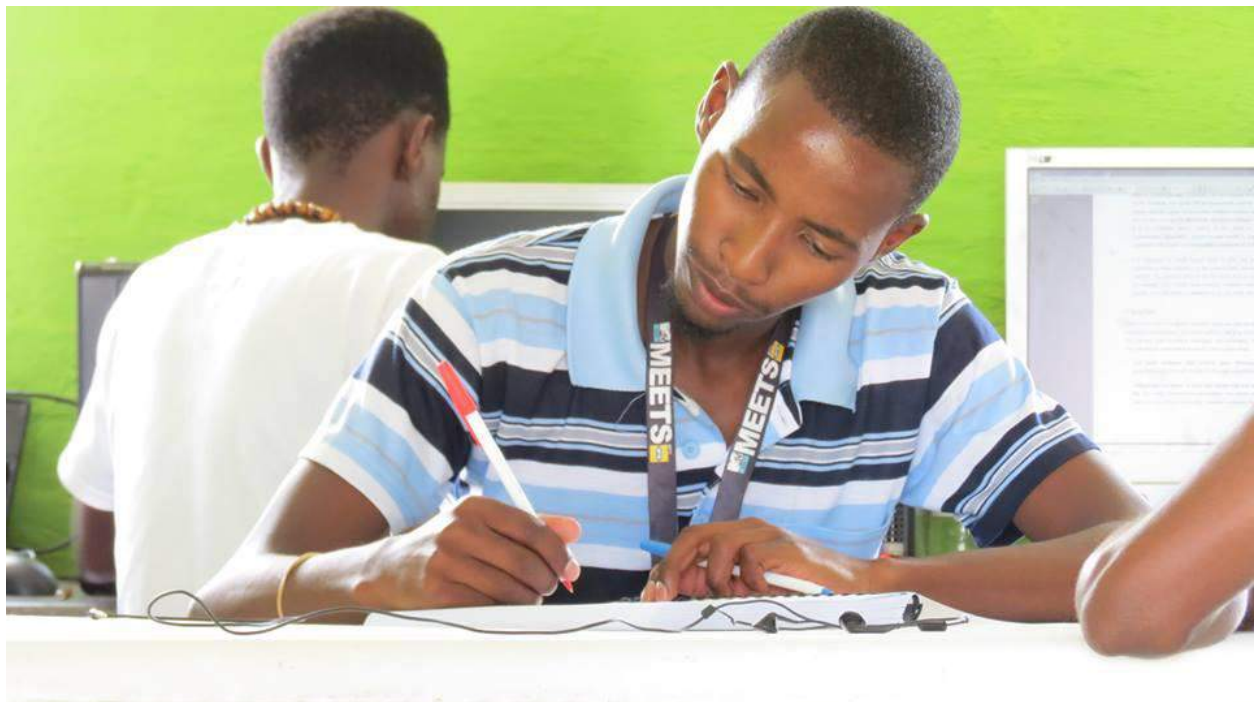


Foto: Adolf Dire heeft de ICT-opleiding bij Rhiza in Orange Farm in mei 2015 afgerond, vanaf januari 2016 is hij nu bij Rhiza werkzaam als een ICT-docent.

Particulieren

Net als bij de mkb'ers, ondersteunen veel particulieren Rhiza. Dit is ook een groep die wij in de periode 2016-2020 graag verder zien groeien. Het doel is om in het jaar 2016 minimaal 10% van het jaarlijks inkomen te werven via particulieren

Evenementen

Tot op het heden zijn evenementen vooral gebruikt om de naamsbekendheid en betrokkenheid in de regio te vergroten. In de periode 2016-2020 zullen de evenementen minimaal 5% van de jaarlijkse inkomsten moeten opbrengen.

Crowdfunding

Ieder jaar zal Rhiza voor één project een grote crowdfunding- actie starten. Deze actie zal minimaal 10% van de jaarlijkse inkomsten op moeten brengen. Ons doel is om in 2016 minimaal €20.000,- op deze manier. (via crowdfunding te werven.)

Sponsor een Kind

Via onze 'Sponsor een Kind-programma' *adopter*en Nederlandse gezinnen een kind uit Zuid-Afrika of Ghana. Dit willen we in de periode 2016-2020 ook verder uitbreiden. In totaal zal Rhiza via het 'Sponsor een Kind programma' minimaal 5% van het jaarlijkse budget werven.

Lokale fondsenwerving

Een belangrijk aspect van zelfredzaamheid is lokale fondsenwerving. Vooral in Zuid-Afrika hebben we al veel succes met lokale fondsenwerving via onze partnerorganisatie Babuyile Community Development (www.babuyile.com). In de periode 2016-2020 is het ons doel om minimaal 20% van de jaarlijkse fondsen via lokale fondsenwerving in het projectland te werven.



Foto: de JOZi Business Hub in Zuid-Afrika was het eerste project van Stichting Rhiza dat 100% door middel van lokale sponsoring gefinancierd is.

Vrijwilligers

Een belangrijk onderdeel van onze organisatie zijn vrijwilligers die zich in Nederland en in de projectgebieden inzetten. Binnen de projectgebieden vinden we cultuur en kennisoverdracht een zeer belangrijk aspect van het sturen van vrijwilligers naar Ghana en Zuid-Afrika.

Ghana

In Ghana zullen vrijwilligers voornamelijk helpen in het dorp Jukwa Mfuom. In 2016-2020 zullen in dit dorp namelijk projecten binnen gezondheidszorg, ondernemerschap, educatie en beroepsgerichte trainingen gestart zijn. Tevens heeft Rhiza erg goede banden met dit dorp opgebouwd waardoor vrijwilligers ook door de lokale gemeenschap welkom geheten worden.

Ons doel is om in 2016 minimaal vijf vrijwilligers naar Ghana te sturen.

Zuid-Afrika

In Zuid-Afrika zullen de vrijwilligers helpen in de sloppenwijken van Johannesburg en dan vooral in Diepsloot en Orange Farm. Betreffende vrijwilligers in Zuid-Afrika werken we samen met Zi-Za samen. Zi-Za draagt zorg voor de operationele zaken met de vrijwilligers in Zuid-Afrika. In de sloppenwijken Diepsloot en Orange Farm kunnen vrijwilligers terecht op projecten binnen de gezondheidszorg, ondernemerschap, beroepsgerichte trainingen en onderwijs.

Ons doel is om in 2016 minimaal acht vrijwilligers naar Zuid-Afrika te sturen.



Foto: Nathalie (rechts) heeft in 2015 als vrijwilliger in Diepsloot geholpen met de Moeder & Kind afdeling van de Mobiele Medische Kliniek.



Conclusie

Stichting Rhiza is op 11 mei 2010 opgericht en vierde in 2015 dus haar vijfjarig bestaan. Deze eerste vijf jaar hebben in het teken gestaan van groei, het opbouwen van een stichting, lokale bekendheid genereren en vooral projecten in Ghana en Zuid-Afrika realiseren.

Momenteel staat Rhiza bekend om de uitvoering van goede projecten die een significante verbetering teweeg brengen aan de levens van de mensen in de leefgemeenschappen in Ghana en Zuid-Afrika.

Het doel voor de komende vijf jaar is vooral om te groeien naar een stabiele middelgrote stichting in Nederland en in de projectlanden. Zaken als professionalisering, structurele groei en zelfredzaamheid zijn belangrijke onderwerpen die de komende vijf jaar vaak aan bod zullen komen.

Als bestuur van Stichting Rhiza kijken wij erg uit naar wat de periode 2016-2020 zal brengen en zullen wij iedere dag werken aan betere leefomstandigheden voor de mensen uit onze leefgemeenschappen.

Wij geloven namelijk dat Stichting Rhiza een steentje bij kan dragen aan het uitroeien van extreme armoede in Afrika. Dit kunnen wij echter niet alleen, wij kunnen alleen ons steentje bijdragen met de hulp van vele bedrijven, fondsen en particulieren die ons ieder jaar weer steunen.

Samen met jullie kunnen wij daadwerkelijk het leven van diegene die onder de gevolgen van extreme armoede leven significant verbeteren.

Stichting Rhiza: **Building Strong Communities**